



# ESTIMACIONES AGRÍCOLAS

Informe Semanal | 1° de Noviembre de 2018



Secretaría de Agroindustria  
Ministerio de Producción y Trabajo  
Presidencia de la Nación

## INFORME SEMANAL al 1° de Noviembre 2018

- ✓ Panorama Agroclimático
  - Precipitaciones al 30/10/18
  - Temperaturas
  - Estado de las reservas hídricas
- ✓ Evolución de los cultivos al 1°/11/18
  - Cosecha Fina, Campaña 2018/19 (Cebada, Trigo)
  - Cosecha Gruesa, Campaña 2018/19 (Algodón, Arroz, Girasol, Maíz, Maní, Soja)
- ✓ Avance de la siembra de arroz.
- ✓ Avance de la siembra de girasol.
- ✓ Avance de la siembra de maíz.
- ✓ Área sembrada de Granos y Algodón, 2008/2009 - 2017/2018
- ✓ Volúmenes de producción de Granos y Algodón, 2008/2009 - 2017/2018
- ✓ Producción de cultivos en la República Argentina, 2017/2018
- ✓ Humedad del suelo y aspecto de cultivo (trigo)
- ✓ Humedad del suelo y aspecto del cultivo (girasol, maíz)
- ✓ Registros pluviométricos semanales entre el 24/10/18 y el 30/10/18

*Si desea alguna aclaración respecto a la información presentada en este reporte, puede comunicarse con el 011- 4349-2793 o vía e-mail a: [direstiagri@magyp.gob.ar](mailto:direstiagri@magyp.gob.ar)*

## PRECIPITACIONES (desde el 24/10 al 30/10)

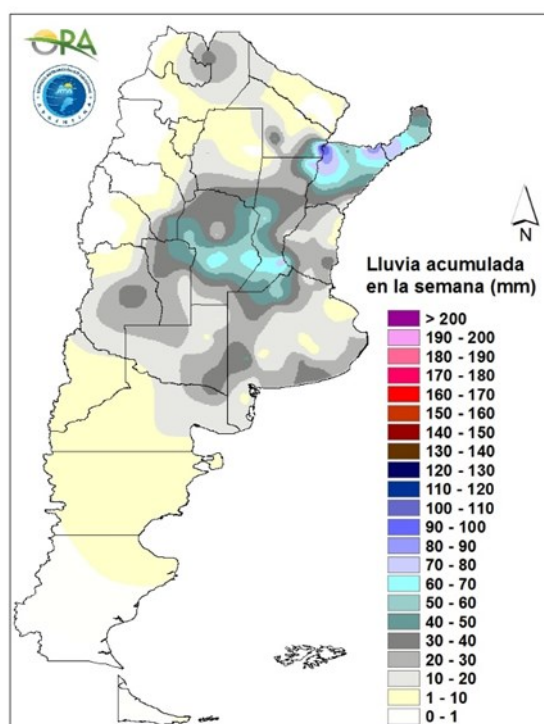
En Buenos Aires cayeron 10-32 mm en el extremo sur, 6-45 mm en el sudoeste, 4-55 mm en el sudeste, 6-74 mm en la zona Mar y Sierras, 0.5-32 mm en parte de la cuenca del Salado, 21-70 mm en el noroeste, 25-66 mm en la zona núcleo, y 14-36 mm en el oeste.

Cordoba registró 19-57 mm en Gral. Roca y Pte. R.S. Peña, 39-79 mm en Unión y Marcos Juárez, 12-70 mm en Río Cuarto y Juárez Celman, 19.6-104.8 mm en departamentos de la delegación San Francisco. En San Luis se registraron 19.7-111.9 mm.

En Entre Ríos, 4-10 mm en Concordia y Federación, 3-8.5 en San Salvador, Uruguay y Villaguay, 22-52 mm en Paraná, Diamante y Victoria, y 14-45 mm en otros departamentos. La Pampa, por su parte, 3-36 mm en el norte, y 2-55 mm en el sur. El norte de Santa Fe recibió 15-76 mm, 10-42 mm el centro, 40-110 mm el sur de la provincia.

Hacia el NEA, 1-105 mm en el Chaco (información parcial), 3-98 mm en Corrientes. En el NOA, 0.8-47.6 mm en Salta, 2-16 mm en Jujuy, 5-22 mm en Tucumán, 1-8 mm en Catamarca.

Se registraron abundantes precipitaciones en el país durante los últimos siete días, principalmente en el NEA y en la zona central. En el NEA los acumulados rondaron los 60mm en toda la región, con máximos locales en Corrientes (116mm), Resistencia (81mm) y Posadas (76mm). En las provincias de Córdoba y Santa Fe los acumulados semanales fueron, en general de 40-50mm, destacándose Rosario (80,7mm), Río Cuarto (66,8mm) y Marcos Juárez (65,2mm). En Mendoza, La Pampa, Buenos Aires y Entre Ríos y este de Salta y Jujuy, las precipitaciones fueron del orden de los 20mm, superados localmente en algunas localidades. En el resto de país no se superaron los 10mm, según datos oficiales.

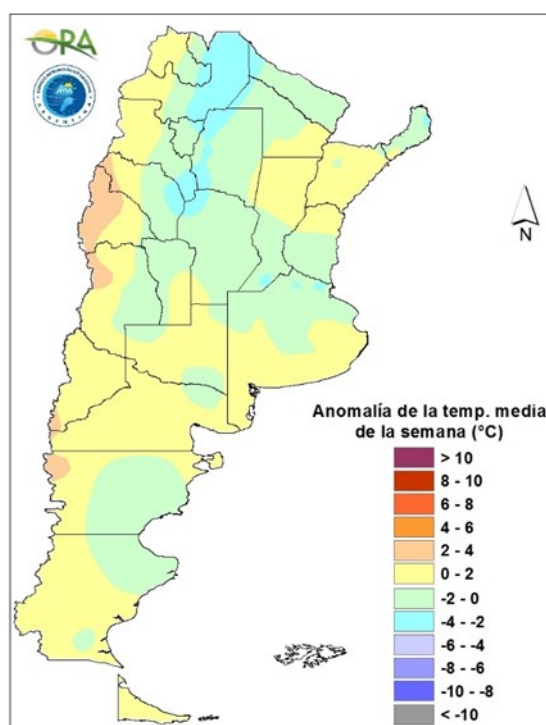


Entre miércoles y jueves se esperan precipitaciones en el NEA y algunas zonas de Tucumán, norte de Santiago del Estero, este de Salta, región cordillerana de Mendoza, este de Río Negro y sur

de La Pampa. Para el viernes se esperan lluvias en Mendoza, norte de Neuquén, Río Negro, centro-sur de La Pampa y Buenos Aires. Durante el fin de semana se darían acumulados en sur de San Luis y Buenos Aires, La Pampa, algunas zonas del NOA y NEA. Entre lunes y martes las precipitaciones se darán mayoritariamente en el norte del País incluyendo NOA y NEA, oeste de La Rioja y también en Catamarca.

## TEMPERATURAS

Las temperaturas medias de los últimos siete días se dieron de acuerdo a lo esperado para la época del año en la mayor parte del territorio argentino. Sólo fueron algo inferiores en el NOA, mientras que fueron algo superiores en la región cordillerana de Cuyo. Se superaron los 35°C de máxima en gran parte de las estaciones de seguimiento de Chaco, Formosa, Santiago del Estero y Cuyo, destacándose Jumial Grande (40,9°C). Solo se registraron heladas en zonas aisladas de Patagonia.

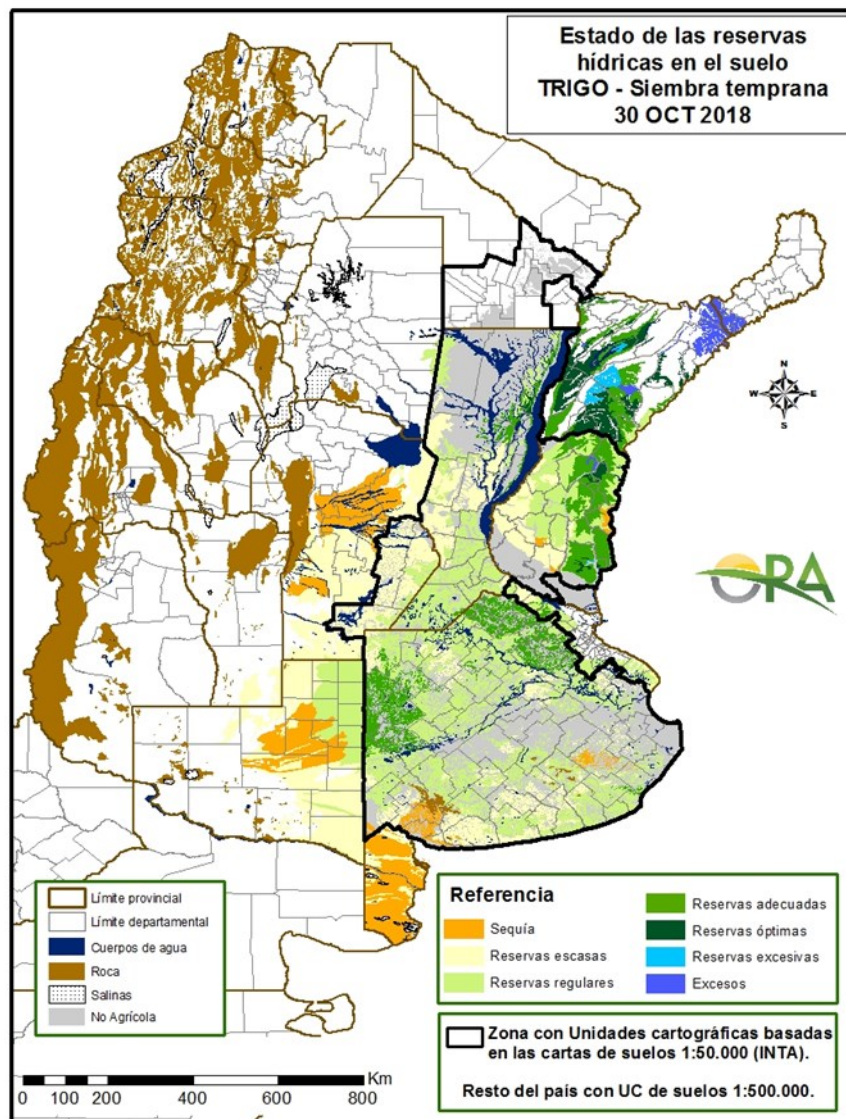


Anomalía de la temperatura media de la semana

Se prevén temperaturas medias por debajo de lo normal para casi todo el territorio, exceptuando algunas zonas cordilleranas del norte argentino. La zona central tendrá leves descensos de temperatura hasta el sábado, para luego hasta el próximo martes comenzar a aumentar. Se podrían dar condiciones de heladas agronómicas en el sur de Buenos Aires. La zona norte del país entre miércoles y jueves tendrá leves descensos, pero luego hasta el próximo martes las temperaturas irán en ascenso. Durante este período se podrían dar condiciones de temperaturas sobre 35°C en norte de Santiago del Estero, este de Salta, Chaco, Formosa, Misiones y algunas zonas del oeste de La Rioja y San Juan.

## ESTADO DE LAS RESERVAS HÍDRICAS

Los mapas corresponden a la estimación de contenido de agua en el primer metro de suelo para lotes de trigo. Valores locales de reservas superficiales pueden consultarse en [http://www.ora.gov.ar/camp\\_actual\\_reservas.php](http://www.ora.gov.ar/camp_actual_reservas.php). Las precipitaciones de la última semana dieron lugar a una recarga parcial de los perfiles hídricos previamente agotados. En Santa Fe y sur de Córdoba, donde se registraron abundantes lluvias, las reservas hídricas pasaron de ser deficitarias a encontrarse en su mayoría regulares. En el norte de Buenos Aires las reservas se encuentran adecuadas, mientras que en el sur se dan de regulares a escasas. En el Litoral, región donde también se dieron importantes precipitaciones durante la última semana, las reservas se dan de óptimas a excesivas en Corrientes, mientras que en Entre Ríos se encuentran adecuadas al este y regulares al oeste. En el oeste de La Pampa y extremo sur de Buenos Aires prevalecen las condiciones deficitarias, que podrían mejorar teniendo en cuenta el pronóstico de precipitaciones para la próxima semana.



Mapa de reservas hídricas hecho a partir de datos meteorológicos del SMN y del INTA e información de suelos del INTA.

## EVOLUCIÓN DE LOS CULTIVOS AL 1º/11/2018

### COSECHA FINA – CAMPAÑA 2018/2019

#### CEBADA



En general, se aplican las mismas consideraciones que para el trigo.

En las zonas más secas del oeste de la delegación Pehuajó, la cebada quedó con más bajo porte pero tiene un muy buen llenado de grano que se supone compensará la falta de desarrollo vegetativo.

En Tandil la cebada presenta buen estado general y se encuentra entre estado de espiga embuchada y espigazón. Si bien hubo presencia de mancha en red, la misma fue controlada por las aplicaciones de funguicidas realizadas oportunamente.

En general el cultivo se observa en muy buen estado en Santa Rosa, en principio a plena de floración, sin plagas que afecten su normal desarrollo. Las más tardías, ciclos intermedios-cortos, se encuentran también en principios de floración y en buen estado.

Las precipitaciones recibidas en Casilda serán provechosas en aquellos lotes que se encuentran en la etapa de llenado de grano. En los cuadros más adelantados se observó una maduración anticipada, producto de la conjunción de efectos de helada y stress hídrico posterior, por lo que las lluvias no estarían modificando mayormente su potencial productivo.

## TRIGO

### Buenos Aires

Los lotes de trigo en la delegación Junín se encuentran en plena fase reproductiva, difiriendo en el estado de avance según fecha de siembra y variedad. Los más adelantados están ya en cuajado de granos, mientras que los más tardíos se encuentran en antesis. En general todos se observan en muy buenas condiciones, a pesar de que se continúen con controles preventivos y curativos para roya y mancha. Se debe destacar que en este período el cereal se encuentra en su etapa crítica para definición de rinde, por lo que las precipitaciones acumuladas en el mes de octubre han sido muy favorables. Se esperan rindes iguales o superiores a los promedios de la zona.

Las condiciones climáticas en Pehuajó son excelentes para el desarrollo del cultivo, pero no para la propagación de enfermedades, como roya y mancha. Se han pulverizado la mayoría de los lotes que presentaban ataque o susceptibilidad de estas enfermedades. Los trigos presentan condiciones excelentes en esta región.

En Pigüé, se realizan aplicaciones contra roya amarilla. La humedad de suelo es buena, las precipitaciones están siendo recurrentes y de baja intensidad, lo cual es favorable para el desarrollo del cultivo.

Los cultivos de invierno presentan un buen estado fenológico en la delegación Salliqueló. Se mantienen buenas expectativas en cuanto a los probables rendimientos de la campaña en curso. Los lotes que fueron sembrados en primera instancia se encuentran finalizando la fase reproductiva (fin de espigazón y comienzo de antesis). En cuanto a los cuadros que fueron sembrados con posterioridad, se encuentran próximos a finalizar su etapa reproductiva. No presentan problemas de enfermedades.

En Tandil el estado general es bueno a muy bueno según las zonas, en estado fenológico de encañazón en los más atrasados y espigazón en los más avanzados. Hubo presencia de royas amarilla

y anaranjada pero las mismas han sido controladas. Los lotes de fina han avanzado mucho en desarrollo en Tres Arroyos, y la mayoría ya están floreciendo.

## Córdoba

Finalmente los registros de precipitaciones de las últimas horas fueron importantes (en promedio arriba de 50 mm) y bien distribuidos en el ámbito de la delegación Laboulaye. Por lo tanto, la condición de humedad es la adecuada para la continuidad de las siembras y el llenado de grano en cultivos de fina. En tal sentido los triguales promedian ese estadío y han mejorado en su aspecto luego de los primeros chaparrones recibidos desde el 20 de octubre. Sin adversidades que impliquen tratamientos.

El cultivo se encuentra en llenado de grano en Marcos Juárez. Esta semana hubo lluvias importantes que según zonas fueron de 30 a 100 mm. Los mayores milimetrajes se dieron en el área central. Las mismas llegan tarde pero ayudarán para la segunda etapa del llenado grano. El estado del cultivo es bueno en 50% de la superficie el resto se encuentra de regular a malo. Se estiman rendimientos para la zona norte de 18 a 20 qq, en el área central de 27 a 33 qq y al sur de 20 a 25 qq. Los cuadros se observan con un bajo desarrollo vegetativo, afectado por lluvias y heladas tardías, y granizo en algunas zonas. Se observa bacteriosis a nivel de hoja, también roya. Se realizaron controles pero en una baja superficie. En Río Cuarto, la lluvia fue tardía, pero va a ayudar al llenado.

## La Pampa

La humedad del perfil edáfico es calificada como Adecuada en General Pico, y benefician significativamente a los lotes de trigo y cebada que transcurren entre las etapas de hoja bandera y espigazón. De esta forma, los componentes del rendimiento como número de espigas por metro cuadrado y número de granos potenciales transcurren con excelente humedad en el suelo.

Continúa la evolución de este cultivo en forma favorable en Santa Rosa. Los implantados temprano (ciclos largos) se observan en buen estado, ya en espiga totalmente desplegada a principios de floración, sin plagas que afecten su normal desarrollo. Los más tardíos, ciclos intermedio-cortos, se encuentran en espiga totalmente desplegada y también en muy buen estado.

## Santa Fe

Se ha iniciado la cosecha de los primeros lotes en Avellaneda, dadas las condiciones climáticas y de suelo favorables, con buenos rendimientos.

El cultivo ingresa en las últimas fases de desarrollo en Casilda, evolucionando de grano lechoso a pastoso con muy buena humedad en los suelos, merced a las recientes lluvias registradas el día martes. Se estima que ésta recarga hídrica permitirá conformar un buen peso de los granos, compensando en parte, el daño sobre espiguillas y espigas a causa de la helada tardía de inicios de mes. Se espera una gran dispersión en los rindes producto del efecto de dicha helada, variando la performance del cultivo según el relieve del suelo, el cultivo antecesor y la variedad elegida. Los rendimientos probables se extenderían entre los 20 a los 35 quintales por hectárea para la mayor parte del área cubierta.

En la zona de Rafaela, los lotes de trigos evolucionan en general en buenas condiciones, con adecuado desarrollo y uniformidad, entre la etapa final de llenado de granos y pre madurez en los más adelantados, próximos a iniciar la cosecha. Se reiteraron lluvias dispares durante los últimos días

(10-42 mm.), resultando muy beneficiosas para los lotes más atrasados. Con buenas condiciones de sanidad.

En Venado Tuerto los cultivos se encuentran en la etapa de pleno llenado. La recarga del perfil con las actuales lluvias favorecerán el buen llenado. Sanitariamente las enfermedades han aumentado su incidencia y continúan realizándose las correspondientes aplicaciones.

## Chaco

El cultivo de trigo en el ámbito de la delegación Roque Sáenz Peña avanza en su cosecha, aunque algo demorada por las lluvias registradas, alcanzando el 60% de la superficie con un rendimiento promedio de 16 qq/ha.

## NOA

Durante esta semana se han registrado en Salta algunas lloviznas y lluvias con días nublados y seminublados que no permitieron avanzar a buen ritmo la cosecha, lo que viene originando un atraso en las mismas. Es de esperarse, según pronósticos, que en los próximos días las condiciones ambientales lo vayan permitiendo. El cultivo de Trigo se encuentran en plena etapa de llenado y maduración, las lluvias caídas vienen originando en aquellos que están en maduración su brotado perjudicando su calidad.

Durante esta semana se presentaron lloviznas en determinados departamentos de la provincia de Jujuy, acompañadas por días nublados y de alta humedad. El cultivo de Trigo, en un bajo porcentaje, comenzó a ser cosechado; con la expectativa de aumentar este porcentaje en los días venideros al estimarse una baja probabilidad de precipitaciones.

Nuevamente las lluvias fueron continuas y persistentes en Tucumán, lo que hizo que los suelos se llenen de agua. Las lluvias que se dieron de nuevo esta semana paralizaron todas las labores de trilla y preocupa muchísimo la gran cantidad de agua caída y los numerosos días de lluvia y nublado que se están dando. Esto no solo paraliza las labores de cosecha, sino que la calidad y la sanidad se vieron fuertemente perjudicadas. Hay lotes perdidos por brotado y pudrición de espigas.

En la zona de granos de Catamarca, los cultivos invernales se encuentran en trilla y con problemas similares a Tucumán.

## COSECHA GRUESA – CAMPAÑA 2018/2019

### ALGODÓN

Continúa la siembra de los primeros lotes en la zona este de la delegación Avellaneda, donde lo han permitido las condiciones climáticas y de suelo. La evolución es buena en general. El cultivo de algodón en el ámbito de la delegación Roque Sáenz Peña continúa con la siembra con buenas condiciones de humedad en general, alcanzando cerca del 20 % de la superficie a implantar.

### ARROZ

La siembra de lotes de arroz largo fino avanza en su tramo final en el departamento Garay, con buenas condiciones de humedad a partir de las últimas lluvias que se vienen registrando en la zona. Buena emergencia y sanidad de los lotes.



Continúa en San Javier la siembra de los lotes del largo fino donde acompañan las condiciones climáticas y de suelo, ya que en muchas zonas está faltando humedad inicial para la siembra. También, lentamente, la siembra de los primeros lotes de largo ancho, donde acompañan las condiciones climáticas y de suelo. Buena evolución en general.

## GIRASOL

### Buenos Aires

Va promediando su siembra en Pehuajó, algo demorada por las lluvias de la semana pasada. La emergencia es muy buena, se descuentan correctos stands de plantas.

Avanza ordenadamente la siembra de girasol en Pigüé, con buena humedad de suelo, aunque de seguir lloviendo se vería retrasada por problemas de transitabilidad.

Se han reanudado las labores de siembra en Salliqueló, a pesar de las precipitaciones de los últimos días. Progresan la siembra a ritmo sostenido en Tandil, y seguramente después de estas últimas lluvias, se retomará la siembra para finalizar seguramente la semana próxima. Ya se pueden ver los primeros lotes emergidos con buen stand de plantas.

En Tres Arroyos, pese a que comenzó la siembra la semana pasada, debido a las lluvias los trabajos se vieron interrumpidos.

### La Pampa

A raíz de las últimas lluvias, el avance de siembra de girasol fue mínimo en General Pico. Continúan muy lentamente las siembras en Santa Rosa, dados los últimos días de inestabilidad.

### Chaco

El cultivo de girasol en el ámbito de la delegación Roque Sáenz Peña se ha visto favorecido por las últimas lluvias registradas en la región, encontrándose en etapas que van desde vegetativas avanzadas hasta comienzo de formación de granos con una condición en general de buena a muy buena.

### Santa Fe

En Avellaneda se hallan en emergencia y diferentes etapas de crecimiento (V 5 a V 12), y los más adelantados en floración, según fecha de siembra, material utilizado y condiciones climáticas de cada zona. La evolución es buena en general, a pesar de que se observan casos de Mildiu en muchos sectores de lotes puntuales, como así también algo de roya blanca y septoria.

En Rafaela los lotes evolucionan en etapas de crecimiento vegetativo, y un menor porcentaje en botón floral correspondientes a los más adelantados. Se verifica en general un buen estado sanitario, aunque se reporta presencia de Mildiu en algunos sectores puntuales.

## MAÍZ

### Buenos Aires

En Junín, los lotes de maíz temprano se encuentran en crecimiento vegetativo, en general en muy buenas condiciones, favorecidos por las precipitaciones que registraron en toda la delegación

en la presente semana. Se espera retomar la siembra hacia fines de noviembre y diciembre, cuando se completará al 100% la intención de siembra para esta campaña.

Su siembra escalonada continúa en Pehuajó en la medida que lo permiten las lluvias, los lotes emergidos están muy buenos en stand de plantas y estado vegetativo de las mismas.

Avanza ordenadamente la siembra en Pigüé, con buena humedad de suelo, aunque de seguir lloviendo se vería retrasada por problemas de transitabilidad.

Se avanzó en Tandil, con pausado ritmo, ya que muchos esperan más adelante en noviembre para la siembra. Hacia fines de la semana pasada, ha comenzado la siembra en Tres Arroyos.

## Córdoba

Se retoma la siembra en Laboulaye con buena parte de los lotes tempranos emergidos y con 4/6 hojas, buen stand de plantas y sanidad. Seguramente en días más se interrumpa la siembra, dando lugar a la soja y dejando para más adelante la conclusión de área con siembras tardías.

Muy complicada la siembra en Marcos Juárez, por la falta de humedad. Se sembró hasta el 15 – 20 octubre. Se implantó un 85- 90% de la intención siembra. Se espera que el resto de la superficie pase no toda pero gran parte como siembra tardía o segunda. Se observa y estima que un 5 – 8% de la superficie recién busca emerger. La humedad en el perfil es adecuada, después de estas lluvias.

Se paró la siembra de los tempranos en Río Cuarto; la intención era sembrar algo más, pero la falta de lluvia hizo que se frenara la siembra.

## La Pampa

Los trabajos de preparación del suelo y siembra del cultivo se ejecutan en forma lenta y discontinua en General Pico, particularmente en suelos donde la humedad es calificada como excesiva. De esta forma, se registra un avance mínimo de los trabajos de siembra estimando un avance porcentual próximo al 30% de la superficie estimada del cultivo. En idéntica fecha de la campaña anterior el avance de siembra fue del 10%. La cantidad de lotes tempranos sembrados en los cuales se observan plántulas es mínima.

Continúan muy lentamente las siembras en Santa Rosa, dados los últimos días de inestabilidad. Se estima se va a sembrar durante esta semana para luego pasar a las siembras para fines de noviembre-diciembre con el fin de pasar la época más dura de enero y principios de febrero en estados de 6-8 hojas máximo (momento en el que cultivo tolera mejor las altas temperaturas y estrés hídricos).

## Santa Fe

Se completó en Avellaneda la siembra de maíz temprano, que representa entre un 15 y 30% del total, según las diferentes zonas, debido a que acompañaron las condiciones climáticas y de suelo. La evolución es buena en general. Fenológicamente se hallan en emergencia y diferentes etapas de crecimiento V6 a V12 las más adelantadas, según fecha de siembra, material utilizado y condiciones climáticas de cada zona.

En Casilda los lotes de maíz presentan un muy buen estado general, en activo crecimiento vegetativo, y fortalecidos por las nuevas recargas hídricas del perfil de suelo. Han quedado atrás los

efectos de la helada del día 2 de octubre y sólo se observan síntomas de amarillamiento foliar apical en aquellos planteos que recibieron fertilización nitrogenada con compuestos líquidos. Actualmente, los esquemas más adelantados emiten de 6 a 8 hojas, mientras que los de implantación más reciente despliegan la tercer o cuarta hoja.

Se reiteraron en Rafaela lluvias dispares en los últimos días, resultando muy beneficiosas y oportunas para los lotes de este grupo, verificándose una buena emergencia y evolución de los cultivos, en etapa de crecimiento vegetativo y con buen estado sanitario.

En Venado Tuerto los cultivos se encuentran en la etapa V4 con buen desarrollo y comenzaron a hacerse re fertilizaciones con urea, solmix y uan.

## MANÍ

En la zona sur de Unión y Marcos Juárez se inició la siembra dos semanas atrás. Con la última lluvia se garantiza la humedad para culminar la siembra. Se estima al momento un 45% de avance. En Río Cuarto, la siembra presenta avance lento.

## SOJA

En los partidos de la delegación Junín, la siembra de soja de primera continuó durante el fin de semana anterior hasta el martes cuando se detuvo debido a las intensas precipitaciones. Durante esos días se avanzó ampliamente, hasta alcanzar entre el 60 y 70% de la superficie total a sembrar.

Por las lluvias, la siembra se detuvo la semana pasada en Pehuajó, pero a partir de ahora, con los suelos un poco más secos, prosiguen los trabajos.

En forma lenta se comenzó con la implantación en Laboulaye, ya hay algunos lotes emergidos ante las condiciones favorables.

En la semana anterior se avanzaba en la siembra en Marcos Juárez, hasta que el lunes y martes las lluvias detuvieron la labor. Esto ya permite que entre el 1 y 2 noviembre ya se pueda sembrar con humedad adecuada. Se estima un 30% de la superficie ya implantada y buscando emerger.

En Casilda, las precipitaciones mejoran sustancialmente la capacidad hídrica de los suelos, de manera que apenas los campos estén disponibles para el trabajo de la maquinaria de siembra, se intensificará dicha labor en toda el área de intención. En los lotes sembrados se observan dos situaciones: en los emergidos, las lluvias ayudan a conformar buenos stands de plantas iniciales, mientras en los que se implantaron en días previos a la precipitación puede haber inconvenientes de compactación de suelos superficial, especialmente en aquellos cuadros que habían sido laboreados.

Se iniciaron las tareas de siembra de los primeros lotes en Rafaela, a partir de las oportunas lluvias que se vienen registrando en los últimos días. Debido a que las mismas continúan siendo muy dispares, en aquellas zonas donde resultaron insuficientes se necesitan nuevos aportes de humedad para iniciar la siembra.

En Venado Tuerto continúa la siembra a muy buen ritmo y las ya emergidas se encuentran con buena densidad de plantas y desarrollo.

**AVANCE DE LA SIEMBRA DE ARROZ**  
CAMPAÑA: 2018/2019 (\*)

DELEGACIÓN	TIPO	ÁREA	27/09	04/10	11/10	18/10	25/10	01/11	ÁREA
		A SEMBRAR	%	%	%	%	%	%	SEMBRADA
		Hectáreas							Hectáreas
CORRIENTES	LA	6.400	-	-	-	-	30	100	6.400
	LF	78.600	25	30	40	45	60	70	55.020
	M		-	-	-	-	-	-	0
<b>T. CORRIENTES</b>		<b>85.000</b>	<b>23</b>	<b>28</b>	<b>37</b>	<b>42</b>	<b>58</b>	<b>72</b>	<b>61.420</b>
CHACO	LA		-	-	-	-	-	-	0
	LF	5.000	-	-	-	-	-	-	0
	M		-	-	-	-	-	-	0
<b>T. CHACO</b>		<b>5.000</b>	<b>0</b>	<b>0</b>	<b>0</b>	<b>0</b>	<b>0</b>	<b>0</b>	<b>0</b>
PARANA	LA	2.500	-	-	-	-	44	100	2.500
	LF	26.000	14	23	43	61	88	100	26.000
	M		-	-	-	-	-	-	0
<b>T. PARANÁ</b>		<b>28.500</b>	<b>13</b>	<b>21</b>	<b>39</b>	<b>55</b>	<b>84</b>	<b>100</b>	<b>28.500</b>
R. DEL TALA	LA	4.500	-	-	8	17	42	59	2.640
	LF	30.500	5	15	30	36	63	74	22.601
	M		-	-	-	-	-	-	0
<b>T. R.DEL TALA</b>		<b>35.000</b>	<b>5</b>	<b>13</b>	<b>27</b>	<b>34</b>	<b>60</b>	<b>72</b>	<b>25.241</b>
<b>T. ENTRE RÍOS</b>		<b>63.500</b>	<b>8</b>	<b>17</b>	<b>33</b>	<b>44</b>	<b>71</b>	<b>85</b>	<b>53.741</b>
FORMOSA	LA		-	-	-	-	-	-	0
	LF	8.500	-	-	-	-	-	-	0
	M	0	-	-	-	-	-	-	0
<b>T. FORMOSA</b>		<b>8.500</b>	<b>0</b>	<b>0</b>	<b>0</b>	<b>0</b>	<b>0</b>	<b>0</b>	<b>0</b>
AVELLANEDA	LA	1.200	-	-	10	10	15	25	300
	LF	16.000	30	45	55	55	70	80	12.800
	M		-	-	-	-	-	-	0
<b>T. AVELLANEDA</b>		<b>17.200</b>	<b>28</b>	<b>42</b>	<b>52</b>	<b>52</b>	<b>66</b>	<b>76</b>	<b>13.100</b>
RAFAELA	LA	100	-	-	-	-	-	-	0
	LF	12.500	15	25	40	60	75	90	11.250
	M		-	-	-	-	-	-	0
<b>T. RAFAELA</b>		<b>12.600</b>	<b>15</b>	<b>25</b>	<b>40</b>	<b>60</b>	<b>74</b>	<b>89</b>	<b>11.250</b>
<b>T. SANTA FE</b>		<b>29.800</b>	<b>22</b>	<b>35</b>	<b>47</b>	<b>55</b>	<b>70</b>	<b>82</b>	<b>24.350</b>
<b>TOTAL PAÍS</b>	LA	<b>14.700</b>	<b>0</b>	<b>0</b>	<b>3</b>	<b>6</b>	<b>34</b>	<b>81</b>	<b>11.840</b>
	LF	<b>177.100</b>	<b>18</b>	<b>25</b>	<b>37</b>	<b>44</b>	<b>62</b>	<b>72</b>	<b>127.671</b>
	M	<b>0</b>	<b>0</b>	<b>0</b>	<b>0</b>	<b>0</b>	<b>0</b>	<b>0</b>	<b>0</b>
<b>TOTAL PAÍS</b>	18/19	<b>191.800</b>	<b>17</b>	<b>23</b>	<b>35</b>	<b>41</b>	<b>60</b>	<b>73</b>	<b>139.511</b>
	17/18	<b>202.060</b>	<b>7</b>	<b>9</b>	<b>30</b>	<b>38</b>	<b>41</b>	<b>52</b>	<b>-</b>

(\*) Cifras Provisorias

**AVANCE DE LA SIEMBRA DE GIRASOL**  
CAMPAÑA: 2018/2019 (\*)

DELEGACIÓN	ÁREA A SEMBRAR Hectáreas	27/09	04/10	11/10	18/10	25/10	01/11	ÁREA SEMBRADA Hectáreas	
		%	%	%	%	%	%		
Bahía Blanca	3.500	-	-	-	-	-	-	0	
Bolívar	45.000	-	-	-	50	80	90	40.500	
Bragado	6.600	-	-	50	100	100	100	6.600	
General Madariaga	68.500	-	-	-	11	11	15	10.280	
Junín	1.800	-	33	58	91	100	100	1.800	
La Plata	6.500	-	-	-	11	35	40	2.620	
Lincoln	6.950	-	-	-	-	-	47	3.300	
Pehuajó	71.600	-	-	-	-	59	87	62.440	
Pergamino	1.150	-	-	-	57	100	100	1.150	
Pigüé	77.000	-	-	-	5	5	22	16.940	
Salliqueló	119.500	-	-	-	15	18	35	41.830	
Tandil	220.000	-	-	-	10	32	79	173.100	
Tres Arroyos	170.000	-	-	-	-	-	30	51.000	
25 de Mayo	17.820	-	-	12	44	75	90	16.040	
BUENOS AIRES	18/19	815.920	0	0	1	11	25	52	427.600
	17/18	822.748	0	0	2	13	32	42	-
Laboulaye	7.000	-	-	5	18	50	76	5.350	
Marcos Juárez	1.600	12	20	22	72	100	100	1.600	
Río Cuarto	2.000	4	20	80	80	80	80	1.600	
San Francisco	7.000	69	69	69	69	73	73	5.080	
Villa María	200	-	-	-	-	-	-	0	
CÓRDOBA	18/19	17.800	28	31	40	49	66	77	13.630
	17/18	12.700	6	8	14	18	20	40	-
Paraná	5.000	100	100	100	100	100	100	5.000	
Rosario del Tala	2.500	100	100	100	100	100	100	2.500	
ENTRE RÍOS	18/19	7.500	100	100	100	100	100	7.500	
	17/18	7.900	96	96	96	96	96	96	-
General Pico	79.500	-	-	4	15	19	27	21.580	
Santa Rosa	105.000	-	-	-	1	7	32	34.020	
LA PAMPA	18/19	184.500	0	0	2	7	12	30	55.600
	17/18	177.900	0	0	0	0	3	6	-
Avellaneda	165.900	100	100	100	100	100	100	165.900	
Cañada de Gómez	3.000	100	100	100	100	100	100	3.000	
Casilda	0	-	-	-	-	-	-	0	
Rafaela	86.700	95	100	100	100	100	100	86.700	
Venado Tuerto	300	-	-	-	-	-	-	0	
SANTA FE	18/19	255.900	98	100	100	100	100	100	255.600
	17/18	229.600	95	96	100	100	100	100	-
CATAMARCA	0	-	-	-	-	-	-	0	
CORRIENTES	0	-	-	-	-	-	-	0	
CHACO (Charata)	241.670	100	100	100	100	100	100	241.670	
CHACO (Pcia. R. S. Peña)	171.900	88	88	88	100	100	100	171.900	
FORMOSA	3.000	-	-	-	-	-	-	0	
JUJUY	0	-	-	-	-	-	-	0	
MISIONES	0	-	-	-	-	-	-	0	
SALTA	0	-	-	-	-	-	-	0	
SAN LUIS	8.400	4	4	9	15	20	50	4.200	
STGO. ESTERO	0	-	-	-	-	-	-	0	
STGO. ESTERO (Quimilí)	20.600	31	31	31	31	31	31	6.400	
TUCUMÁN	0	-	-	-	-	-	-	0	
TOTAL PAÍS	18/19	1.727.190	38	39	39	46	54	69	1.184.100
	17/18	1.702.996	39	40	41	47	56	62	-

(\*) Cifras Provisorias



**AVANCE DE LA SIEMBRA DE MAÍZ**  
CAMPAÑA: 2018/2019 (\*)

DELEGACIÓN	ÁREA A SEMBRAR Hectáreas	27/09	04/10	11/10	18/10	25/10	01/11	ÁREA SEMBRADA Hectáreas	
		%	%	%	%	%	%		
Bahía Blanca	18.120	-	-	-	-	-	-	0	
Bolívar	190.000	-	-	-	63	100	100	190.000	
Bragado	167.600	5	5	35	60	70	75	125.700	
General Madariaga	112.000	-	-	-	-	23	25	28.000	
Junín	167.600	40	66	75	75	75	75	125.550	
La Plata	31.500	2	2	5	15	25	30	9.520	
Lincoln	283.500	6	23	66	69	69	69	195.560	
Pehuajó	346.600	7	24	48	56	77	84	292.630	
Pergamino	191.200	44	71	82	84	84	84	160.550	
Pigüé	142.000	-	-	-	13	20	35	49.700	
Salliqueló	100.000	-	-	-	-	1	15	15.000	
Tandil	257.000	-	-	-	5	24	34	87.330	
Tres Arroyos	315.000	-	-	-	-	-	10	31.500	
25 de Mayo	213.830	10	15	55	55	93	93	199.870	
BUENOS AIRES	18/19	2.535.950	9	17	32	41	54	60	1.510.910
	17/18	2.472.350	2	6	11	19	37	47	-
Laboulaye	484.000	10	17	25	30	40	50	242.000	
Marcos Juárez	440.950	36	60	59	84	89	90	396.860	
Río Cuarto	667.950	10	16	34	34	34	34	229.980	
San Francisco	726.700	-	24	25	34	51	60	438.270	
Villa María	476.200	-	7	12	20	20	20	95.240	
CÓRDOBA	18/19	2.795.800	10	24	30	39	46	50	1.402.350
	17/18	2.797.342	9	13	22	28	32	36	-
Paraná	115.000	90	90	90	90	90	90	103.500	
Rosario del Tala	308.000	83	85	85	85	85	85	262.200	
ENTRE RÍOS	18/19	423.000	85	86	86	86	13	86	365.700
	17/18	415.000	37	63	73	73	73	73	-
General Pico	357.500	-	-	4	17	22	30	107.250	
Santa Rosa	136.600	-	-	-	1	5	22	30.600	
LA PAMPA	18/19	494.100	0	0	3	13	17	28	137.850
	17/18	458.400	0	0	0	0	6	14	-
Avellaneda	218.500	26	26	26	26	26	26	57.090	
Cañada de Gómez	295.000	83	85	85	85	85	85	249.870	
Casilda	141.200	15	35	57	66	66	66	93.300	
Rafaela	280.000	52	65	72	77	77	77	216.410	
Venado Tuerto	210.000	32	45	55	55	55	55	115.500	
SANTA FE	18/19	1.144.700	47	55	62	64	64	64	732.170
	17/18	1.084.123	30	37	54	62	63	63	-
CATAMARCA	11.400	-	-	-	-	-	-	0	
CORRIENTES	9.200	-	-	-	-	-	-	0	
CHACO (Charata)	158.800	-	-	-	-	-	-	0	
CHACO (Pcia. R. S. Peña)	155.000	-	-	-	-	-	-	0	
FORMOSA	69.000	-	-	-	-	-	-	0	
JUJUY	5.740	-	-	-	-	-	-	0	
MISIONES	5.000	-	-	-	-	-	-	0	
SALTA	289.200	-	-	-	-	-	-	0	
SAN LUIS	313.400	1	1	3	6	10	15	47.010	
STGO. ESTERO	200.000	-	1	1	1	1	1	1.640	
STGO. ESTERO (Quimilí)	670.000	-	-	-	-	-	-	0	
TUCUMÁN	70.800	-	-	-	-	-	-	0	
TOTAL PAÍS	18/19	9.351.090	15	22	29	35	38	45	4.197.630
	17/18	9.176.435	9	13	20	25	31	35	-

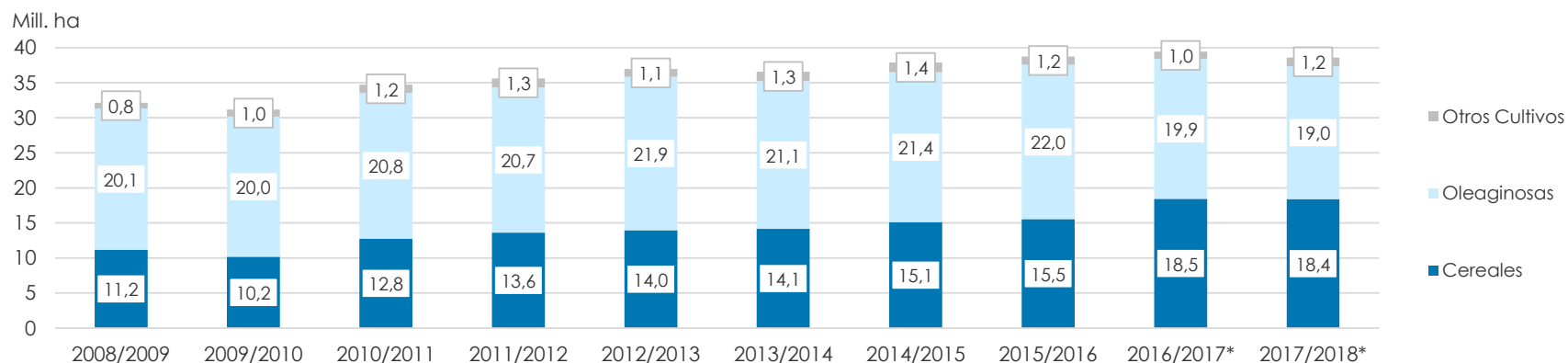
(\*) Cifras Provisorias

## ÁREA SEMBRADA DE GRANOS Y ALGODÓN DE LA REPÚBLICA ARGENTINA EN Ha

CAMPAÑAS 2008/2009- 2017/2018 (\*)

CULTIVOS	2008/2009	2009/2010	2010/2011	2011/2012	2012/2013	2013/2014	2014/2015	2015/2016	2016/2017*	2017/2018*
ALPISTE	11.000	11.000	17.000	14.000	14.000	28.000	26.000	19.000	32.000	15.000
ARROZ	205.000	220.000	258.000	237.000	233.000	243.000	239.000	215.000	206.000	202.000
AVENA	1.055.000	917.000	1.133.000	1.057.000	1.224.000	1.460.000	1.340.000	1.329.000	1.350.000	1.151.000
CEBADA	627.000	588.000	804.000	1.229.000	1.876.000	1.339.000	1.082.000	1.517.000	980.000	1.020.000
CENTENO	203.000	152.000	159.000	156.000	163.000	310.000	319.000	332.000	307.000	326.000
MAIZ	3.498.000	3.668.600	4.560.000	5.000.000	6.100.000	6.100.000	6.000.000	6.900.000	8.480.000	9.100.000
MIJO	26.000	33.000	37.000	42.000	31.000	16.000	11.000	11.000	7.000	6.380
SORGO GRANIFERO	830.000	1.032.200	1.232.000	1.250.000	1.160.000	1.000.000	840.000	850.000	728.000	640.000
TRIGO	4.732.000	3.552.000	4.577.000	4.629.000	3.160.000	3.650.000	5.260.000	4.370.000	6.360.000	5.930.000
Subtotal Cereales	11.187.000	10.173.800	12.777.000	13.614.000	13.961.000	14.146.000	15.117.000	15.543.000	18.450.000	18.389.880
CARTAMO	100.000	74.000	92.000	171.000	119.000	9.000	44.000	80.000	26.000	35.000
COLZA	42.000	12.000	13.000	30.000	93.000	72.000	56.000	37.000	25.000	18.000
GIRASOL	1.967.000	1.542.900	1.756.000	1.851.000	1.660.000	1.300.000	1.465.000	1.435.000	1.860.000	1.703.000
LINO	17.000	38.500	26.000	17.000	15.000	18.000	15.000	17.000	13.000	12.000
SOJA	18.000.000	18.343.000	18.885.000	18.670.000	20.000.000	19.700.000	19.790.000	20.479.000	18.000.000	17.200.000
Subtotal Oleaginosas	20.126.000	20.010.400	20.772.000	20.739.000	21.887.000	21.099.000	21.370.000	22.048.000	19.924.000	18.968.000
ALGODON	299.000	489.600	627.000	622.000	411.000	552.000	525.000	406.000	253.000	327.000
MANI	264.000	222.000	264.000	307.000	418.000	412.000	424.000	370.000	364.000	500.000
POROTO	279.000	268.000	273.000	338.000	277.000	352.000	438.000	377.000	424.000	418.000
Subtotal Otros Cultivos	842.000	979.600	1.164.000	1.267.000	1.106.000	1.316.000	1.387.000	1.153.000	1.041.000	1.245.000
<b>TOTAL</b>	<b>32.155.000</b>	<b>31.163.800</b>	<b>34.713.000</b>	<b>35.620.000</b>	<b>36.954.000</b>	<b>36.561.000</b>	<b>37.874.000</b>	<b>38.744.000</b>	<b>39.415.000</b>	<b>38.602.380</b>

(\*) Cifras Provisorias

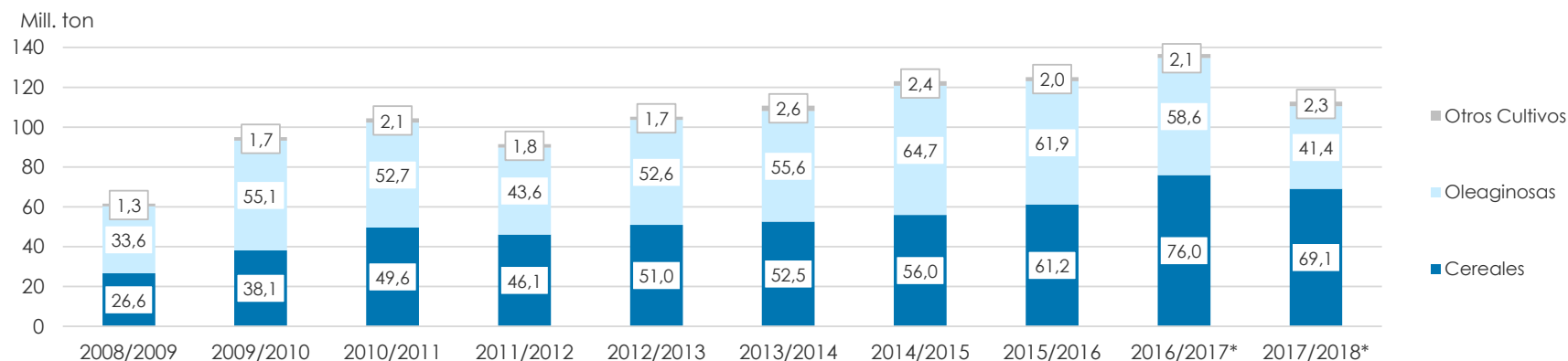


## VOLÚMENES DE PRODUCCIÓN DE GRANOS Y ALGODÓN en TON

CAMPAÑAS 2008/2009- 2017/2018 (\*)

CULTIVOS	2008/2009	2009/2010	2010/2011	2011/2012	2012/2013	2013/2014	2014/2015	2015/2016	2016/2017*	2017/2018*
ALPISTE	10.000	9.800	27.000	23.000	18.000	53.000	32.000	29.000	44.000	22.000
ARROZ	1.335.000	1.240.000	1.747.000	1.568.000	1.560.000	1.580.000	1.560.000	1.400.000	1.330.000	1.368.000
AVENA	290.000	182.000	660.000	415.000	496.000	445.000	525.000	553.000	785.000	492.000
CEBADA	1.690.000	1.370.000	2.980.000	4.100.000	5.170.000	4.720.000	2.920.000	4.950.000	3.300.000	3.740.000
CENTENO	34.000	25.100	44.000	43.000	40.000	52.000	97.000	61.000	79.000	87.000
MAIZ	13.121.000	22.680.000	23.800.000	21.200.000	32.100.000	33.000.000	33.800.000	39.800.000	49.500.000	43.300.000
MIJO	9.000	9.000	8.000	18.000	10.000	3.000	10.000	10.000	5.000	2.200
SORGO GRANIFERO	1.752.000	3.630.000	4.440.000	4.250.000	3.600.000	3.470.000	3.100.000	3.050.000	2.530.000	1.550.000
TRIGO	8.373.000	9.000.000	15.900.000	14.500.000	8.000.000	9.200.000	13.930.000	11.300.000	18.390.000	18.500.000
Subtotal Cereales	26.614.000	38.145.900	49.606.000	46.117.000	50.994.000	52.523.000	55.974.000	61.153.000	75.963.000	69.061.200
CARTAMO	87.000	44.000	56.000	108.000	50.000	3.000	29.000	52.000	18.000	28.000
COLZA	61.000	17.000	23.000	51.000	128.000	112.000	105.000	67.000	50.000	35.000
GIRASOL	2.450.000	2.320.000	3.669.000	3.340.000	3.100.000	2.060.000	3.160.000	3.000.000	3.550.000	3.530.000
LINO	19.000	52.000	32.000	21.000	17.000	20.000	17.000	20.000	17.000	14.000
SOJA	31.000.000	52.680.000	48.900.000	40.100.000	49.300.000	53.400.000	61.400.000	58.800.000	55.000.000	37.780.000
Subtotal Oleaginosas	33.617.000	55.113.000	52.680.000	43.620.000	52.595.000	55.595.000	64.711.000	61.939.000	58.635.000	41.387.000
ALGODON	389.000	760.000	1.038.000	709.000	543.000	1.019.000	795.000	670.000	616.000	814.000
MANI	605.000	611.000	701.000	686.000	1.026.000	1.170.000	1.000.000	1.000.000	1.080.000	1.020.000
POROTO	313.000	338.000	334.000	361.000	95.700	430.000	600.000	370.000	414.000	473.000
Subtotal Otros Cultivos	1.307.000	1.709.000	2.073.000	1.756.000	1.664.700	2.619.000	2.395.000	2.040.000	2.110.000	2.307.000
<b>TOTAL</b>	<b>61.538.000</b>	<b>94.967.900</b>	<b>104.359.000</b>	<b>91.493.000</b>	<b>105.253.700</b>	<b>110.737.000</b>	<b>123.080.000</b>	<b>125.132.000</b>	<b>136.708.000</b>	<b>112.755.200</b>

(\*) Cifras Provisorias



## PRODUCCIÓN DE CULTIVOS EN LA REPÚBLICA ARGENTINA

CAMPAÑA 2017/2018 (\*)

DELEGACIÓN	ÁREA SEMBRADA <i>Miles ha</i> (1)	ÁREA NO COSECHADA <i>Miles ha</i>	ÁREA COSECHADA <i>Miles ha</i> (2)	% (2)/(1)	RENDIMIENTO <i>qq/ha</i> (3)	PRODUCCIÓN <i>Miles ton</i> (2)*(3)/10
ALPISTE	15	0	15	99	15	22
ARROZ	202	4	198	98	69	1.368
AVENA	1.151	933	218	19	23	492
CEBADA	1.020	84	936	92	40	3.740
CENTENO	326	280	46	14	19	87
MAÍZ	9.100	2.000	7.100	78	61	43.300
MIJO	6	5	1	19	13	2
SORGO GRANIFERO	640	207	433	68	36	1.550
TRIGO	5.930	108	5.822	98	32	18.500
Subtotal Cereales	18.390	3.621	14.769	80	-	69.061
CÁRTAMO	35	0	35	100	8	28
COLZA	18	0	18	100	19	35
GIRASOL	1.703	26	1.677	98	21	3.530
LINO	12	0	12	100	11	14
SOJA	17.200	900	16.300	95	23	37.780
Subtotal Oleaginosas	18.969	926	18.042	95	-	41.387
ALGODÓN	327	8	319	98	25	814
MANÍ	499	9	490	98	20	1.020
POROTOS	418	2	416	100	11	473
TOTAL PAÍS	38.604	4.568	34.036	88	-	112.755

(\*) Cifras Provisorias

## HUMEDAD Y ESTADO DE LOS CULTIVOS

Desde el 26/10/18 hasta el 1º/11/18

PROVINCIA	DELEGACIÓN	TRIGO PAN									Humedad
		Estadio Fenológico					Estado General				
		E	C	F	L	M	MB	B	R	M	
BUENOS AIRES	BAHÍA BLANCA	-	18	82	-	-	-	100	-	-	A
	BOLÍVAR	-	-	100	-	-	-	100	-	-	A
	BRAGADO	-	50	50	-	-	-	100	-	-	A
	GENERAL MADARIAGA	-	11	89	-	-	22	70	8	-	A
	JUNÍN	-	-	70	23	-	18	82	-	-	A
	LA PLATA	-	70	30	-	-	50	50	-	-	A
	LINCOLN	-	23	77	-	-	-	93	4	3	A
	PEHUAJÓ	-	100	-	-	-	63	37	-	-	A
	PERGAMINO	-	-	-	100	-	-	100	-	-	A
	PIGÜÉ	-	90	10	-	-	10	70	20	-	A
	SALLIQUELÓ	-	66	34	-	-	23	77	-	-	A
	TANDIL	-	40	60	-	-	82	18	-	-	A
	TRES ARROYOS	-	20	80	-	-	1	99	-	-	A
25 DE MAYO	-	10	90	-	-	10	80	10	-	A	
CÓRDOBA	LABOULAYE	-	29	55	15	-	-	62	38	-	A
	MARCOS JUÁREZ	-	-	-	100	-	-	55	36	9	A
	RÍO CUARTO	-	-	43	57	-	4	53	33	10	A
	SAN FRANCISCO	-	-	60	40	-	0	63	33	5	R/PS
	VILLA MARÍA	-	-	48	52	-	-	100	-	-	A
ENTRE RÍOS	PARANÁ	-	-	-	100	-	23	77	-	-	A
	ROSARIO DEL TALA	-	-	-	70	30	56	42	2	-	A/R
LA PAMPA	GENERAL PICO	-	74	26	-	-	-	100	-	-	A
	SANTA ROSA	-	80	20	-	-	1	88	11	-	A/R
SANTA FE	AVELLANEDA	-	-	-	6	94	-	81	19	-	A/R
	CAÑADA de GÓMEZ	-	-	-	100	-	-	50	32	18	A
	CASILDA	-	-	36	64	-	24	48	28	-	A/R
	RAFAELA	-	-	-	93	7	-	100	-	-	A/R
	VENADO TUERTO	-	-	-	100	-	40	50	10	-	A
CATAMARCA	CATAMARCA	-	-	-	-	100	-	49	51	-	R
CORRIENTES	CORRIENTES	-	-	-	-	-	-	-	-	-	-
CHACO	CHARATA	-	-	-	21	79	23	57	20	-	R/A
	ROQUE SÁENZ PEÑA	-	-	-	19	81	-	50	50	-	A/R
FORMOSA	FORMOSA	-	-	-	-	-	-	-	-	-	-
JUJUY	JUJUY	-	-	-	55	45	-	95	5	-	A/R
MISIONES	POSADAS	-	-	-	-	-	-	-	-	-	-
SALTA	SALTA	-	-	-	60	40	-	71	29	-	A/R/PS
SAN LUIS	SAN LUIS	-	100	-	-	-	-	17	83	-	A/R/PS
SANTIAGO DEL ESTERO	SANTIAGO DEL ESTERO	-	-	-	2	98	-	100	-	-	A/R
	QUIMILÍ	-	-	-	20	80	-	77	23	-	R/PS
TUCUMÁN	TUCUMÁN	-	-	-	-	100	-	73	27	-	A

Las cifras expresan porcentaje de la superficie del área sembrada.

Estado general: MB: Muy Bueno, B: Bueno, R: Regular, M: Malo.

Humedad: A: Adecuada, R: Regular, E: Exceso, I: Inundación, PS: Principio de Sequía, S: Sequía.

Estadio Fenológico: E: Emergencia; C: Crecimiento; F: Floración; L: Llenado; M: Madurez

(\*) La sumatoria puede ser inferior a 100, correspondiendo la diferencia a siembras aún sin emerger.



## HUMEDAD Y ESTADO DE LOS CULTIVOS

Desde el 26/10/18 hasta el 1º/11/18

PROVINCIA	DELEGACIÓN	GIRASOL										
		Estadio Fenológico					Estado General				Humedad	
		E	C	F	L	M	MB	B	R	M		
BUENOS AIRES	BAHÍA BLANCA	-	-	-	-	-	-	-	-	-	-	A
	BOLÍVAR	100	-	-	-	-	-	100	-	-	-	A
	BRAGADO	100	-	-	-	-	-	100	-	-	-	A
	GENERAL MADARIAGA	100	-	-	-	-	-	100	-	-	-	A
	JUNÍN	-	100	-	-	-	-	83	-	-	-	A
	LA PLATA	90	10	-	-	-	56	-	-	-	-	A
	LINCOLN	100	-	-	-	-	-	100	-	-	-	A
	PEHUAJÓ	47	53	-	-	-	100	-	-	-	-	A
	PERGAMINO	-	100	-	-	-	-	100	-	-	-	A
	PIGÜÉ	-	-	-	-	-	-	50	50	-	-	A/R
	SALLIQUELÓ	-	-	-	-	-	-	-	-	-	-	-
	TANDIL	31	-	-	-	-	-	-	-	-	-	A
	TRES ARROYOS	-	-	-	-	-	-	-	-	-	-	-
25 DE MAYO	92	8	-	-	-	-	100	-	-	-	A	
CÓRDOBA	LABOULAYE	50	50	-	-	-	-	100	-	-	-	A
	MARCOS JUÁREZ	-	100	-	-	-	-	100	-	-	-	A
	RÍO CUARTO	-	100	-	-	-	-	100	-	-	-	A
	SAN FRANCISCO	-	100	-	-	-	-	68	32	-	-	A/R
	VILLA MARÍA	-	-	-	-	-	-	-	-	-	-	-
ENTRE RÍOS	PARANÁ	-	100	-	-	-	-	100	-	-	-	A
	ROSARIO DEL TALA	-	100	-	-	-	-	-	-	-	-	A/R
LA PAMPA	GENERAL PICO	69	31	-	-	-	-	100	-	-	-	A/E
	SANTA ROSA	-	-	-	-	-	-	-	-	-	-	A/R
SANTA FE	AVELLANEDA	-	73	27	-	-	-	90	10	-	-	A/R
	CAÑADA de GÓMEZ	-	-	-	-	-	-	-	-	-	-	-
	CASILDA	-	100	-	-	-	21	48	30	-	-	A
	RAFAELA	-	72	28	-	-	-	100	-	-	-	A/R
	VENADO TUERTO	5	-	-	-	-	-	100	-	-	-	R
CATAMARCA	CATAMARCA	-	-	-	-	-	-	-	-	-	-	-
CORRIENTES	CORRIENTES	-	-	-	-	-	-	-	-	-	-	-
CHACO	CHARATA	-	3	63	33	-	42	51	6	-	-	A/R
	ROQUE SÁENZ PEÑA	-	37	42	21	-	-	100	-	-	-	A/R
FORMOSA	FORMOSA	-	-	-	-	-	-	-	-	-	-	-
JUJUY	JUJUY	-	-	-	-	-	-	-	-	-	-	-
MISIONES	POSADAS	-	-	-	-	-	-	-	-	-	-	-
SALTA	SALTA	-	-	-	-	-	-	-	-	-	-	-
SAN LUIS	SAN LUIS	85	15	-	-	-	-	100	-	-	-	A/R
SANTIAGO DEL ESTERO	SANTIAGO DEL ESTERO	-	-	-	-	-	-	-	-	-	-	-
	QUIMILÍ	-	-	16	66	18	-	88	12	-	-	R
TUCUMÁN	TUCUMÁN	-	-	-	-	-	-	-	-	-	-	-

Las cifras expresan porcentaje de la superficie del área sembrada.

Estado general: MB: Muy Bueno, B: Bueno, R: Regular, M:Malo.

Humedad: A: Adecuada, R: Regular, E: Exceso, I : Inundación, PS: Principio de Sequía, S: Sequía.

Estadio Fenológico: E: Emergencia; C:Crecimiento; F: Floración; L: Llenado; M: Madurez

(\*) La sumatoria puede ser inferior a 100, correspondiendo la diferencia a siembras aún sin emerger.

## HUMEDAD Y ESTADO DE LOS CULTIVOS

Desde el 26/10/18 hasta el 1º/11/18

PROVINCIA	DELEGACIÓN	MAÍZ									
		Estadio Fenológico					Estado General				Humedad
		E	C	F	L	M	MB	B	R	M	
BUENOS AIRES	BAHÍA BLANCA	-	-	-	-	-	-	-	-	-	A
	BOLÍVAR	100	-	-	-	-	-	100	-	-	A
	BRAGADO	60	-	-	-	-	-	100	-	-	A
	GENERAL MADARIAGA	100	-	-	-	-	-	100	-	-	A
	JUNÍN	-	100	-	-	-	6	94	-	-	A
	LA PLATA	95	5	-	-	-	100	-	-	-	A
	LINCOLN	-	100	-	-	-	-	89	8	2	A
	PEHUAJÓ	10	90	-	-	-	100	-	-	-	A
	PERGAMINO	-	100	-	-	-	-	100	-	-	A
	PIGÜÉ	-	-	-	-	-	-	50	50	-	A/R
	SALLIQUELÓ	-	-	-	-	-	-	-	-	-	-
	TANDIL	12	-	-	-	-	-	-	-	-	A
	TRES ARROYOS	-	-	-	-	-	-	-	-	-	-
25 DE MAYO	78	22	-	-	-	-	100	-	-	A	
CÓRDOBA	LABOULAYE	50	50	-	-	-	-	100	-	-	A
	MARCOS JUÁREZ	4	96	-	-	-	-	94	6	-	A
	RÍO CUARTO	-	100	-	-	-	-	100	-	-	A
	SAN FRANCISCO	-	100	-	-	-	-	60	40	-	A/R
	VILLA MARÍA	47	53	-	-	-	-	100	-	-	A
ENTRE RÍOS	PARANÁ	-	90	-	-	-	-	90	-	-	A
	ROSARIO DEL TALA	-	100	-	-	-	-	-	-	-	A/R
LA PAMPA	GENERAL PICO	61	39	-	-	-	-	100	-	-	E/A
	SANTA ROSA	-	-	-	-	-	-	-	-	-	A/R
SANTA FE	AVELLANEDA	-	100	-	-	-	-	90	10	-	A/R
	CAÑADA de GÓMEZ	-	100	-	-	-	11	66	23	1	A
	CASILDA	10	90	-	-	-	41	59	-	-	A
	RAFAELA	7	93	-	-	-	-	100	-	-	A/R
	VENADO TUERTO	-	55	-	-	-	-	100	-	-	A
CATAMARCA	CATAMARCA	-	-	-	-	-	-	-	-	-	-
CORRIENTES	CORRIENTES	-	-	-	-	-	-	-	-	-	-
CHACO	CHARATA	-	-	-	-	-	-	-	-	-	-
	ROQUE SÁENZ PEÑA	-	-	-	-	-	-	-	-	-	-
FORMOSA	FORMOSA	-	-	-	-	-	-	-	-	-	
JUJUY	JUJUY	-	-	-	-	-	-	-	-	-	
MISIONES	POSADAS	-	-	-	-	-	-	-	-	-	
SALTA	SALTA	-	-	-	-	-	-	-	-	-	
SAN LUIS	SAN LUIS	76	24	-	-	-	-	100	-	-	A/R
SANTIAGO DEL ESTERO	SANTIAGO DEL ESTERO	-	100	-	-	-	-	100	-	-	A
	QUIMILÍ	-	-	-	-	-	-	-	-	-	-
TUCUMÁN	TUCUMÁN	-	-	-	-	-	-	-	-	-	

Las cifras expresan porcentaje de la superficie del área sembrada.

Estado general: MB: Muy Bueno, B: Bueno, R: Regular, M:Malo.

Humedad: A: Adecuada, R: Regular, E: Exceso, I : Inundación, PS: Principio de Sequía, S: Sequía.

Estadio Fenológico: E: Emergencia; C:Crecimiento; F: Floración; L: Llenado; M: Madurez

(\*) La sumatoria puede ser inferior a 100, correspondiendo la diferencia a siembras aún sin emerger.

**REGISTROS PLUVIOMÉTRICOS DE LA SEMANA**
**Y ACUMULADOS DEL AÑO ACTUAL Y DEL AÑO ANTERIOR (en mm)**

PROVINCIA	DEPARTAMENTO	LOCALIDAD	24/10 al 30/10	Acumulado Año	
			mm	31/10/17	30/10/18
BUENOS AIRES	ADOLFO ALSINA	Carhué	14	828	353
		Rivera	15	894	307
		Villa Maza	19	912	287
	ALBERTI	Cuartel V	s/d	838	776
	AYACUCHO	Ayacucho	32	1068,6	676,1
	AZUL	Azul	4,7	963	663,61
		Cacharí	13	1307,5	816
		Chillar	6	1108,5	439
	BAHIA BLANCA	Bahía Blanca	32	740	443,5
		Cabildo	14	648,5	448,1
	BALCARCE	Balcarce	22	966,5	585,3
		Los Pinos	25	997,5	576
		San Agustín	25	1001	604,5
	BARADERO	Baradero	37	835	417
	BARTOLOMÉ MITRE	Arrecifes	31	1076	486
	BENITO JUAREZ	Benito Juárez	30,7	1035,3	455,5
		López	34	1062	536,2
	BOLIVAR	Bolívar	s/d	1285,8	81
	BRAGADO	Bragado	s/d	705	746
	BRANDSEN	Brandsen	NIL	715	902,4
	CAMPANA	Campana	29	785	417
	CAÑUELAS	Cañuelas	9,4	819,31	873,35
	CAP. SARMIENTO	Capitán Sarmiento	38	921	485
	CARLOS CASARES	Bellocoq	36	922	660,8
	CARLOS TEJEDOR	Carlos Tejedor	21	788	649
	CARMEN DE ARECO	Carmen de Areco	28	1037	739
	CASTELLI	Castelli	18	908,5	1188
	CHACABUCO	Chacabuco	35	1145	869
	CHASCOMUS	Chascomús	0,5	678,33	1071,3
	CHIVILCOY	Chivilcoy	s/d	971	827
	COLON	Colón	51	1376	708
	CORONEL DORREGO	Coronel Dorrego	23	555	355,4
	CORONEL PRINGLES	Coronel Pringles	29	656	302
	CORONEL ROSALES	Bajo Hondo	21	732	323,1
		Pehuen Co	13	778	413
		Punta Alta	16	613,3	383
	CORONEL SUAREZ	Coronel Suárez	8	686,8	387
		Daireaux	s/d	790,5	43
	DOLORES	Dolores	30	851,5	796
	EXALT. DE LA CRUZ	Capilla del Señor	30	796	409
	F.AMEGHINO	F. Ameghino	42	886,5	737,5
	GENERAL ALVEAR	General Alvear	s/d	976	118
	GONZALEZ CHAVEZ	Adolfo G. Chávez	4	728	348,9
	GRAL. ALVARADO	Miramar	24,5	982	523,5
	GRAL. ARENALES	General Arenales	46	1157	777
	GRAL. LAMADRID	General Lamadrid	8	434,6	180,9
	GRAL. LAS HERAS	General Las Heras	9,8	756	855,85
	GRAL. LAVALLE	General Lavalle	13	1022	1138
	GRAL. PAZ	Ranchos	6	705,8	1001
	GRAL. MADARIAGA	General Madariaga	31	1008	810
	GRAL. PINTO	General Pinto	39	1009	716,5
	GRAL. PUEYRREDON	Mar del Plata	23,5	1078,9	751,9
	GRAL. VIAMONTE	General Viamonte	43	1022,5	749

PROVINCIA	DEPARTAMENTO	LOCALIDAD	24/10 al 30/10	Acumulado Año		
			mm	31/10/17	30/10/18	
	GRAL. VILLEGAS	General Villegas	38	787	571	
	GUAMINI	Bonifacio	14	1170	333	
		Casbas	20	1098	315	
		Garré	20	1058	325	
		Guaminí	16	902	409	
	HIPOLITO YRIGOYEN	Henderson	s/d	490	0	
	JUNIN	Junín	66	1354,2	775	
	LA PLATA	La Plata	4,2	794,6	969,7	
	LAPRIDA	Laprida	23	855,5	241,5	
	LAS FLORES	Las Flores	28	648	751	
	LEANDRO N. ALEM	Vedia	70	1007	635	
	LINCOLN	Lincoln	60,5	1012,1	723,5	
	LOBERIA	Dos Naciones	34	976,5	560,5	
		Ldo. Matienzo	74	927	591,2	
		Lobería	45	986	491,2	
		Napaleofú	28	1056	496,2	
		Pieres	19	887	418	
		San Manuel	55	1036	653	
	BUENOS AIRES	LOBOS	Lobos	11	546	667
		LUJAN	Luján	15,6	832,11	847,4
MAGDALENA		Magdalena	4	716,5	865	
MAIPU		Maipú	17,5	1123	851	
MAR CHIQUITA		Coronel Vidal	32	873	803	
		General Pirán	s/d	690	85	
MERCEDES		Gowland	s/d	942,5	732,7	
		Franklin	s/d	821	776	
NAVARRO		Navarro	6	590	630	
NECOCHEA		Necochea	29	876	236,5	
NUEVE DE JULIO		Nueve de Julio	s/d	950	643	
OLAVARRIA		Olavarría	s/d	690,3	0	
PATAGONES		Cardenal Cagliero	14	301	240	
		Carmen de Patagones	10	257	255,5	
		José B. Casas	16	349	279	
		Stroeder	16	404,5	345	
		Villalonga	26	455,8	325,9	
PEHUAJO		Pehuajó	36	740	661,2	
PELLEGRINI		De Bary	30	971	495	
		Pellegrini	36	931	456	
PERGAMINO		Acevedo	25	872	581	
		El Socorro	26	1131	669	
		Pergamino	36	877	663	
		Pinzón	39	1147	589	
		Rancagua	33	1067	507	
PILA		Pila	23	923	1225	
PUAN		Bordenave	10	308,6	298,1	
		Puán	22	670,2	266,4	
		Villa Iris	s/d	135,2	0,4	
PUNTA INDIO		Verónica	2	667,5	1007,5	
RAMALLO		Ramallo	25	844	440	
RAUCH		Rauch	15	1191,5	871,5	
RIVADAVIA		Sansinena	24,5	939	662,5	
ROJAS		Rojas	46	1294	689	
S. ANTONIO DE ARECO		San Antonio de Areco	37	854	541	
SAAVEDRA		Pigüé	45	707,7	355	
SALADILLO		Saladillo	24	512	513,5	
SALLIQUELO		Graciarena	27	906	398	

PROVINCIA	DEPARTAMENTO	LOCALIDAD	24/10 al 30/10	Acumulado Año	
			mm	31/10/17	30/10/18
		Quenumá	24	946	415
		Salliqueló	28	1123	416
	SALTO	Arroyo Dulce	35	1015	687
		Salto	28	824	621
	SAN ANDRÉS DE GILES	San Andrés de Giles	28	1099	804
	SAN CAYETANO	San Cayetano	55	685,6	468,8
	SAN NICOLAS	Conesa	66	1204	692
		San Nicolás	63	978	707
	SAN PEDRO	San Pedro	25	825	432
	SUIPACHA	Suipacha	s/d	830	843
	TANDIL	De La Canal	s/d	1157	617
		Tandil	7	1088,5	536,5
		Vela	6	1091	456
	TORDILLO	Tordillo	23	1053	998
	TORNQUIST	Tornquist	6	332,7	308,2
	TRENQUE LAUQUEN	Trenque Lauquen	37	918,6	539
	TRES ARROYOS	Tres Arroyos	27	656	403,8
	TRES LOMAS	Ing. Thompson	27	940	352
		Tres Lomas	30	998	350
	VEINTICINCO DE MAYO	Veinticinco de Mayo	60	648	591,4
	VILLARINO	Algarrobo	19	464,2	275,9
		Hilario Ascasubi	15	397,4	227
		Mayor Buratovich	17	545	336
		Médanos	17	525,8	284,55
		Montes de Oca	24	457	236,3
		Ombucta	14	539	194,3
		Pedro Luro	15	489,5	357,5
		Teniente Origone	17	616,5	271,7
	ZARATE	Zárate	28	760	378
CÓRDOBA	COLON	Jesús María	104,8	485,8	471
	CRUZ DEL EJE	Cruz del Eje	s/d	291	367
	GRAL. ROCA	Burmeister	46	529	340,4
		Jovita	52	631	348
		Villa Huidobro	57	654	305,2
	GRAL. SAN MARTIN	Arroyo Cabral	s/d	614	386,7
		Etruria	s/d	496	309,5
		Villa María	s/d	610,5	476
	ISCHILIN	Dean Funes	22,2	346,8	375,4
	JUAREZ CELMAN	Alejandro Roca	33	522,4	408,4
		Bengolea	46	498	376,2
		Carnerillo	59	531	383,3
		Charras	51	497	351,4
		General Cabrera	69	526	389,3
		General Deheza	70	535	401,3
		La Carlota	42	467,5	462
	MARCOS JUAREZ	Arias	63,1	763	492,5
		Corral de Bustos	53	751	401,2
		Cruz Alta	63	853	632,8
		Marcos Juárez	71	786	504,6
	PTE. R. SAENZ PEÑA	General Levalle	19	566	346,4
		La Cesira	28	663	351,7
		Laboulaye	33	711	362,4
	RIO CUARTO	Adelia María	43	432	332,8
		Berrotarán	58	549	491
		C. Baigorria	62	497	425,2
		Chaján	41	384	296,3



PROVINCIA	DEPARTAMENTO	LOCALIDAD	24/10 al 30/10	Acumulado Año		
			mm	31/10/17	30/10/18	
		Coronel Moldes	12	505,4	236,9	
		Las Acequias	35	512	296,5	
		Río Cuarto	67	564	359,4	
		Sampacho	26	440,5	274	
		San Basilio	49	555,2	351,8	
		V. Mackena	19	431	407,2	
		RIO PRIMERO	Monte Cristo	39,4	650,2	387,6
		RIO SEGUNDO	Las Junturas	s/d	723	348
			Oncativo	s/d	604	439
			Villa Pilar	s/d	414	450,5
		SAN JUSTO	Freyre	22	829,1	362,8
			Las Varas	30,6	561,9	448,4
			Porteña	19,6	850,6	293,2
			San Francisco	23,6	716,5	415,4
		SANTA MARIA	Despeñaderos	s/d	449	381
		TERCERO ARRIBA	Río Tercero	s/d	528,2	446,1
			Hernando	s/d	447,5	410
			James Craik	s/d	488	412,5
		TOTAL	Villa del Totoral	40	534,6	277,6
		TULUMBA	S. José de la Dormida	25,4	410,8	437,6
		UNION	Bell Ville	65,5	597,5	341,1
			Canals	62	622,5	438,3
			Idiazábal	79	649	476
	Monte Maíz	45	808	489,3		
	Noetinger	39	651	485,9		
SAN LUIS	CHACABUCO	Concaran	27,1	377,1	212,2	
	GOB. DUPUY	Buena Esperanza	21,4	615,65	297,46	
	GRAL. PEDERNERA	Justo Daract	61,9	419,28	264,17	
		La Toma	111,9	333,29	324,6	
		Villa Mercedes	19,7	335,2	226,52	
ENTRE RÍOS	SAN SALVADOR	San Salvador	6	1575	944	
	CONCORDIA	Concordia	10	1165	887	
	DIAMANTE	Aldea Protestante	30	1074	719	
		Costa Grande	52	1194	789	
		Diamante	35	1107	614	
	FEDERACION	Chajarí	4	1072	735	
	FEDERAL	Federal	15	1102	712	
	FELICIANO	Feliciano	20	914	893	
	GUALEGUAY	Gualeguay	45	1322,5	895	
	GUALEGUAYCHU	Pehuajó Norte	28	1317,5	797	
	LA PAZ	La Paz	15	1224	610	
	NOGOYA	Lucas Gonzalez	17	1103,5	664	
	PARANA	Cerrito	28	1398	735	
		Oro Verde	38	1284	789	
	TALA	Rosario del Tala	14	1362,5	690	
	URUGUAY	C. del Uruguay	8,5	1461,5	782,55	
VICTORIA	Victoria	22	1200	673		
VILLAGUAY	Villaguay	3	1429	973,5		
LA PAMPA	ATREUCO	Cereales	11	788,3	275	
		Doblas	7,5	719,8	274,5	
		Macachín	14,5	896	417,5	
		Miguel Riglos	24	861	372	
		P.C.Rolón	11,5	663,5	430	
		Rolón	11	722	351	
		T. M. Anchorena	22	815	308	
		CAPITAL	Anguil	8	978	253

PROVINCIA	DEPARTAMENTO	LOCALIDAD	24/10 al 30/10	Acumulado Año	
			mm	31/10/17	30/10/18
	CATRILO	Santa Rosa	8,5	987,5	269,4
		Catriló	26	906	246
		La Gloria	12	958	278
		Lonquimay	14	1055	259
		P. C. Catriló	28	947	254,5
	CHAPALEUFU	Uriburu	18,5	997	277,5
		Bernardo Larroudé	30	720	362
		Ceballos	25	677	396
		Cnel. Hilario Lagos	36	737	298
		Intendente Alvear	28	693	315
	CONHELLO	Sarah	27	542	268
		Vértiz	22	561	436
		Conhella	22	778	265
		Eduardo Castex	29	996	345
		Mauricio Mayer	12	1052	259
	GUATRACHÉ	Montes Nievas	27	787	353
		Rucanello	30	804	236
		Winifreda	11	1035	266
		Alpachiri	11	657	288
		General M. J. Campos	19	616	295
	HUCAL	Guatraché	18	604	287
		Perú	10	395	155
		Santa Teresa	20	398	180
		Abramo	10,5	557,5	171,5
		Bernasconi	43	613	313
	MARACO	General San Martín	39	564	316
		Jacinto Aráuz	55	536,5	368,7
		Agustoni	20	742	396
		Dorila	23	879	401
		General Pico	16	798	456
	QUEMU-QUEMU	Speluzzi	32	870	415
		Trebolares	30	752	477
		Colonia Barón	10	932	288
		Miguel Cané	22	877	359
		Quemú Quemú	15	761	316
	RANCUL	Relmo	12	635	253
		Villa Mirasol	15	904	314
		Caleufu	22	885	474
		Chamaico	13	698	226
		Ing. Foster	13	545	334
	REALICO	La Maruja	3	627	180
		Parera	4	831	235
		Pichi Huinca	17	534	178
		Quetrequén	13	639	170
		Rancul	36	635	322
	TOAY	Alta Italia	30	746	317
		Embajador Martini	21	870	376
		Falucho	23	592	214
		Ing. Luiggi	23	987	382
		Maisonnavé	9	719	176
	TRENEL	Ojeda	12	682	257
		Realicó	36	924	346
		Van Praet	18	603	255
	TOAY	Naicó	2	616	143
		Toay	5	970,5	165
	TRENEL	Arata	11	635	287

PROVINCIA	DEPARTAMENTO	LOCALIDAD	24/10 al 30/10	Acumulado Año	
			mm	31/10/17	30/10/18
		Metileo	24	737	361
		Trenel	15	803	363
	UTRACAN	Ataliva Roca	12	779	226
		Col. Santa María	10	721,5	211
		General Acha	11	762	304
		P.C. Padre Buodo	8	703	216
		Quehué	13	797	236
		Unanue	10	558	328
SANTA FE	BELGRANO	Armstrong	s/d	681	564
		Montes de Oca	s/d	738	505
		Bouquet	s/d	561	467
	CASEROS	Casilda	93	926,5	664,5
		Chañar Ladeado	58	1040	548
	CASTELLANOS	María Juana	27	942	544
		Rafaela	35	1039	465
	CONSTITUCION	Bombal	42	1216	483
		Sargento Cabral	60	1254	708
	GARAY	Helvecia	10	1157	704
	GRAL. LOPEZ	Carreras	60	1241,5	543,5
		Chovet	64	1143	400
		Maggiolo	56	770	390,5
		María Teresa	49	881,5	543,8
		Teodelina	40	1252	660
		Venado Tuerto	43	904,7	518,8
	GRAL. OBLIGADO	Florencia	51	1558	624
		Reconquista	76	1439	675
	IRIONDO	Cañada de Gómez	s/d	633	531
		Totoras	s/d	637	701
		Villa Eloísa	s/d	567	377
	LA CAPITAL	Santa Fe	18	1021	617
	LAS COLONIAS	Humboldt	32	1170	741
		Santo Domingo	31	1054	627
		Sta. Clara Buena Vista	19	952	521
	NUEVE DE JULIO	El Nochero	15	485	356
		Tostado	38	645	440
	ROSARIO	Arroyo Seco	70	1335	708
		Soldini	63	1027	640
	SAN CRISTOBAL	Ceres	42	693	437
	SAN JAVIER	San Javier	42	808	551
	SAN JERONIMO	Monje	s/d	586	494
		Maciel	s/d	548	508
		San Genaro Centro	s/d	579	592
	SAN JUSTO	San Justo	32	1103	823
	SAN LORENZO	Pujato	110	905	707,5
		Ricardone	87	870	641
	SAN MARTIN	Cañada Rosquín	s/d	421	596
		Landeta	s/d	442	453
		S.Mfn. de las Escobas	s/d	547	456
	VERA	Calchaquí	50	894	565
		Intiyaco	20	914	430
		Vera	51	958	629
CHACO	ALMIRANTE BROWN	Cpción. del Bermejo	18	646	619
		Los Frentones	NIL	748	993
		Pampa del Infierno	2	785	760
		Taco Pozo	NIL	366	405
	BERMEJO	Las Palmas	1	1183	897

PROVINCIA	DEPARTAMENTO	LOCALIDAD	24/10 al 30/10	Acumulado Año	
			mm	31/10/17	30/10/18
		Puerto Bermejo	12	1193	1017
	CDTE. FERNANDEZ	Pcia. Roque S.Peña	4	606	765
	CHACABUCO	Charata	s/d	622	540
	DOCE DE OCTUBRE	Gancedo	s/d	614	602
		General Pinedo	s/d	624	918
	DOS DE ABRIL	Hermoso Campo	s/d	807	777
	F. J. STA. MARIA de ORO	Chorotis	s/d	998	944
		Santa Sylvina	s/d	784	782
	GENERAL BELGRANO	Corzuela	s/d	783	528
	GENERAL DONOVAN	La Escondida.	s/d	1061	737
		Makallé	s/d	792	893
	GRAL. GÜEMES	Colonia Miraflores	7	487	689
		Fuerte Esperanza	8	659	460
		Juan José Castelli	8	307	651
		Nueva Pompeya	NIL	594	348
		Puerto Lavalle	NIL	23	171
	INDEPENDENCIA	Avia Terai	NIL	558	787
		Campo Largo	12	587	830
		Napenay	40	89	415
	LIB. GRAL. SAN MARTIN	Ciervo Petiso	2	1049	857
		Lib.General San Martín	1	963	985
		Pampa Almirón	2	1155	835
		Pampa del Indio	NIL	1098	522
		Pcia. Roca	NIL	738	857
	LIBERTAD	Puerto Tirol	s/d	742	640
	MAIPU	Tres Isletas	NIL	978	798
	MYR. LUIS FONTANA	Cnel. Du Graty	s/d	693	611
		Villa Angela	s/d	920	592
	NUEVE DE JULIO	Las Breñas	s/d	690	547
	O'HIGGINS	La Clotilde	s/d	921	643
		La Tigra	s/d	743	612
		San Bernardo	s/d	916	542
	PCIA. DE LA PLAZA.	Pcia. de la Plaza	21	1363	1050
	PRIMERO DE MAYO	Colonia Benitez	100	1284	962
		Margarita Belén	105	1335	1182
	QUITILIPÍ	El Tacruzal	NIL	94	467
		Quitilipi	2	576	634
	SAN FERNANDO	Basail	s/d	1010	867
		Resistencia	s/d	975	893
	SAN LORENZO	Samuhú	s/d	756	605
		Villa Berthet	s/d	889	543
	SARGENTO CABRAL	Capitán Solarí	NIL	1388	732
		Colonia Elisa	NIL	1143	1022
		Colonia Las Garcitas	2	1159	791
		Colonias Unidas	5	1205	831
	TAPENAGÁ	Haumonia	s/d	767	596
		Charadai	s/d	713	801
	VEINTICINCO DE MAYO	Machagai	3	727	961
CORRIENTES	BELLA VISTA	Bella Vista	53	1032	1215
	CAPITAL	Corrientes	NIL	1608,1	1157,3
	CONCEPCION	Concepción	3	1163,6	922,8
	CURUZU CUATIA	Curuzú Cuatía	55,6	1571	1184,6
	EMPEDRADO	El Sombrero	s/d	1153	893,8
	ESQUINA	Esquina	55,4	843,2	541,1
	GENERAL ALVEAR	Alvear	NIL	1935,5	1082
	GENERAL PAZ	Itá Ibaté	NIL	2341,1	1105,2
	GOYA	Goya	NIL	1101,8	846,5

PROVINCIA	DEPARTAMENTO	LOCALIDAD	24/10 al 30/10	Acumulado Año		
			mm	31/10/17	30/10/18	
	ITUZAINGO	Ituzaingo	3	1671,2	1011,4	
	MERCEDES	Mercedes	27,2	1668,7	1514,4	
	MONTE CASEROS	Mocoretá	5,5	1011	567,4	
		Monte Caseros	10	1398,3	1015	
	PASO DE LOS LIBRES	Paso de los Libres	18	1504,2	1013,1	
	SAN MARTIN	La Cruz	98	2008	1161,4	
		Yapeyú	NIL	1383	865	
	SANTO TOME	Garruchos	NIL	1895	829,5	
		Santo Tomé	NIL	2654	973	
	SAUCE	Sauce	22	1503,8	755,8	
TUCUMAN	BURRUYACU	Burruyacú	11	713	760	
		Estación Garmendia	5	335	560	
		La Cruz	11	837	829	
			La Ramada	15	783	1003
	CHICLIGASTA	Concepción	22	902	964	
		Cañete	7	570	572	
		Delfín Gallo	12	741	890	
	CRUZ ALTA	Las Cejas	5	365	463	
		Los Pereyra	8	495	548	
		Los Ralos	7	594	517	
	GRANEROS	Graneros	13	810	584	
		Taco Ralo	9	542	603	
	LA COCHA	La Cocha	10	894	583	
		La Invernada	12	894	657	
		Rumi Punco	11	695	647	
Estación Aróoz		11	627	597		
SALTA	ANTA	J. V. Gonzalez	2,9	729,9	408,6	
		Las Lajitas	15	778,4	443,7	
		Piquete Cabado	2,8	553,1	419,8	
			Saravia	8,5	249,64	425,3
	GENERAL GÜEMES GRAL. J. DE SAN MARTIN	Güemes	5	450,1	161,5	
		Embarcación	47,6	492,7	542,3	
			Tartagal	27	544,4	949,7
	METAN	El Galpón	0,8	512	504,3	
		Metán	2	715,14	693,8	
	ORAN	Orán	32,9	573,5	701	
		Pichanal	31	558,5	555,8	
	ROS. DE LA FRONTERA	Rosario de la Frontera	1	549,35	648,9	
JUJUY	EL CARMEN	Ciudad Perico	14	317	465,5	
		El Carmen	16	328	560	
		Pampa Blanca	5	330	511	
	GENERAL BELGRANO	Capital	7	509,96	470,36	
	LEDESMA	Palpalá	11	383,15	316,2	
	SANTA BARBARA	Santa Clara	2	261,6	264,7	
CATAMARCA	CAPAYAN	Capayán	1	170	211	
	SANTA ROSA	Santa Rosa	8	672	507	